



# OPEN KANAZAWA Ver.1

NPO などユニークな人材や市内の文化施設等をピンポイント活用した長期休暇期間の短期預かり事業

# 金沢市の地域課題 児童の長期休暇期間における子育て支援

NPO などユニークな人材や  
市内の文化施設等をピンポイント活用した  
長期休暇期間の短期預かり事業

OPEN KANAZAWA Ver.1

# 金沢市の課題

本市では、小学校に就学している児童で、その保護者が就労等により昼間家庭にいないものを対象に、地区社会福祉協議会や社会福祉法人に委託し、原則小学校区毎に、現在95ヶ所で児童クラブを開設、運営しています。

# 金沢市の課題

しかしながら、**施設や対応人員には限りがあり、特に一時的に希望者が増える長期の休み期間に**児童を預けることが困難な状況にあります。

# 金沢市の課題

このような状況の中で、**児童クラブの枠組み以外で児童の受入れを可能とするアイデア**など、  
長期休暇期間における子育て支援策をお待ちしております。



## 困っている人

仕事は3時まで。

学校のあるときは学童には通っていないけど、  
夏休みなど長期休暇は預けたい...

# 短期の学童保育を実現できない3つの理由

## ① 通年登録者のみ利用可能

→ 年度当初に定員上限まで人数を確保するので、定員の空きがない。

## ② 場所の問題

→ 一時的に活用できる広くて安全な場所がない。

## ③ 人材の問題

→ 安心して預けられる人を一時的に確保するのが難しい。

**金沢には、  
ユニークな人材と施設がある。  
それを活用しよう！**



**例えば、こんな場所**



# 金沢湯涌江戸村

※金沢市画像オープンデータより



# 金沢21世紀美術館

※金沢市画像オープンデータより



医王山小中学校

こども交流棟

天文学習棟

よろこび 銀河の里キゴ山 天文学習棟へ



銀河の里キゴ山

**例えば、こんな人**



## NPO法人くくのち

金沢市の中山間地にて豊かな自然を活用した地域づくりを目指す。



## NPO法人クラブぽっと

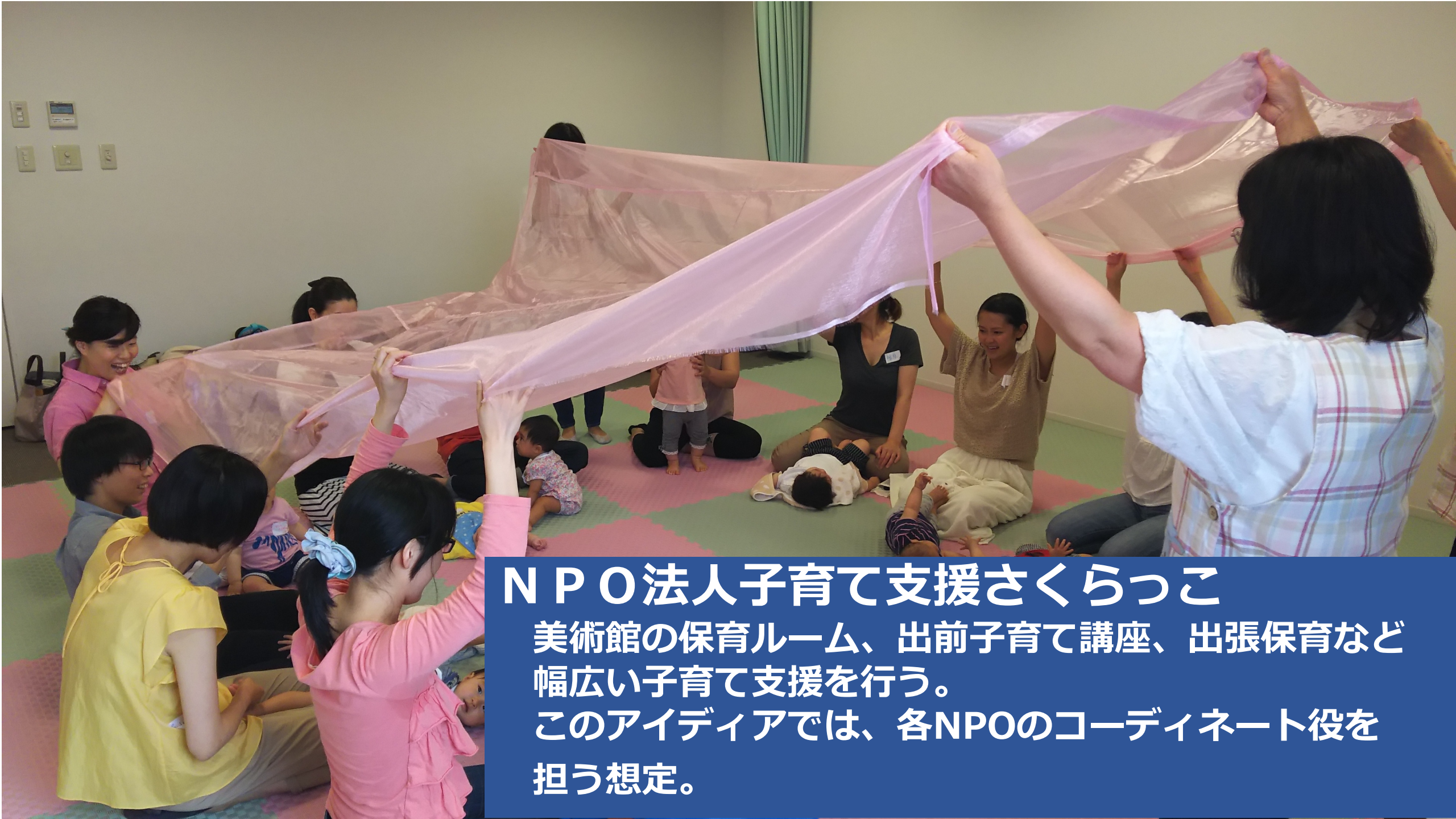
地域総合型スポーツクラブ運営、  
金大生を中心に「ぽっと遊び塾」など  
出前講座開催





# NPOひいなアクション

地域と女性とアートをキーワードに、アートを気軽に楽しめる  
展覧会やワークショップの提案



## NPO法人子育て支援さくらっこ

美術館の保育ルーム、出前子育て講座、出張保育など幅広い子育て支援を行う。

このアイディアでは、各NPOのコーディネーター役を担う想定。



# OPEN KANAZAWA Ver.1

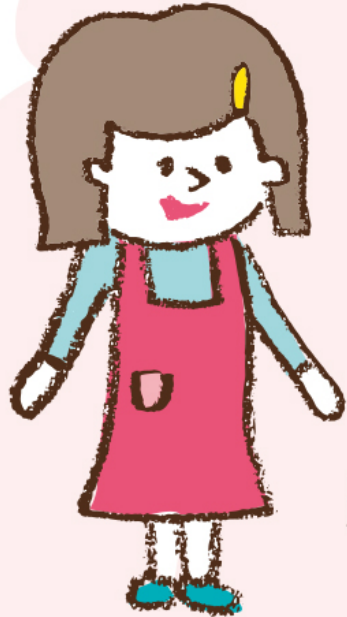
NPO などユニークな人材や市内の文化施設等をピンポイント活用した長期休暇期間の短期預かり事業

# かんたん アプリで登録！ アプリで予約！

- ① 個性的な NPO メンバーが 子どもの預かりをサポートする人材として派遣可能な日を登録。
  - ② 各施設の空いている日を登録。
- ⇒ 利用者はそれを選ぶだけ！



# わたしたちがサポートします!



子育てNPO



農村体験NPO



アートNPO

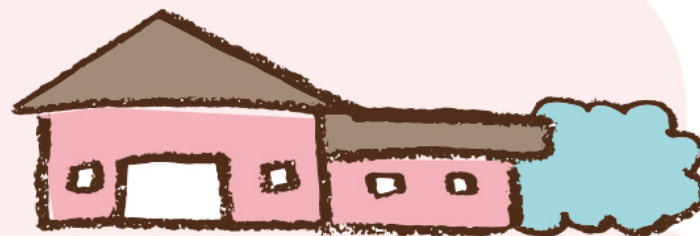


スポーツNPO

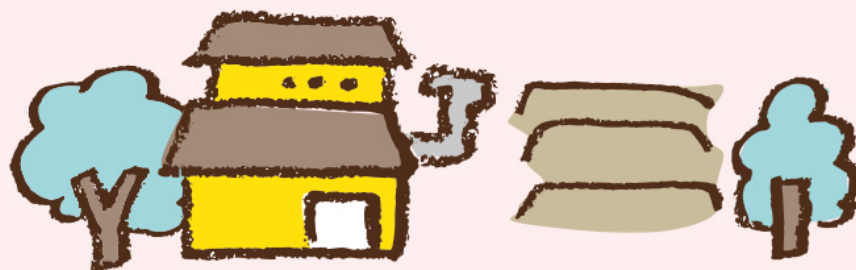
# こんな場所でお預りします!



空き小学校



広場のある文化施設



自然がいっぱいの農村

# マッチング

いってらっしゃ〜い☆

いってきま〜す☆

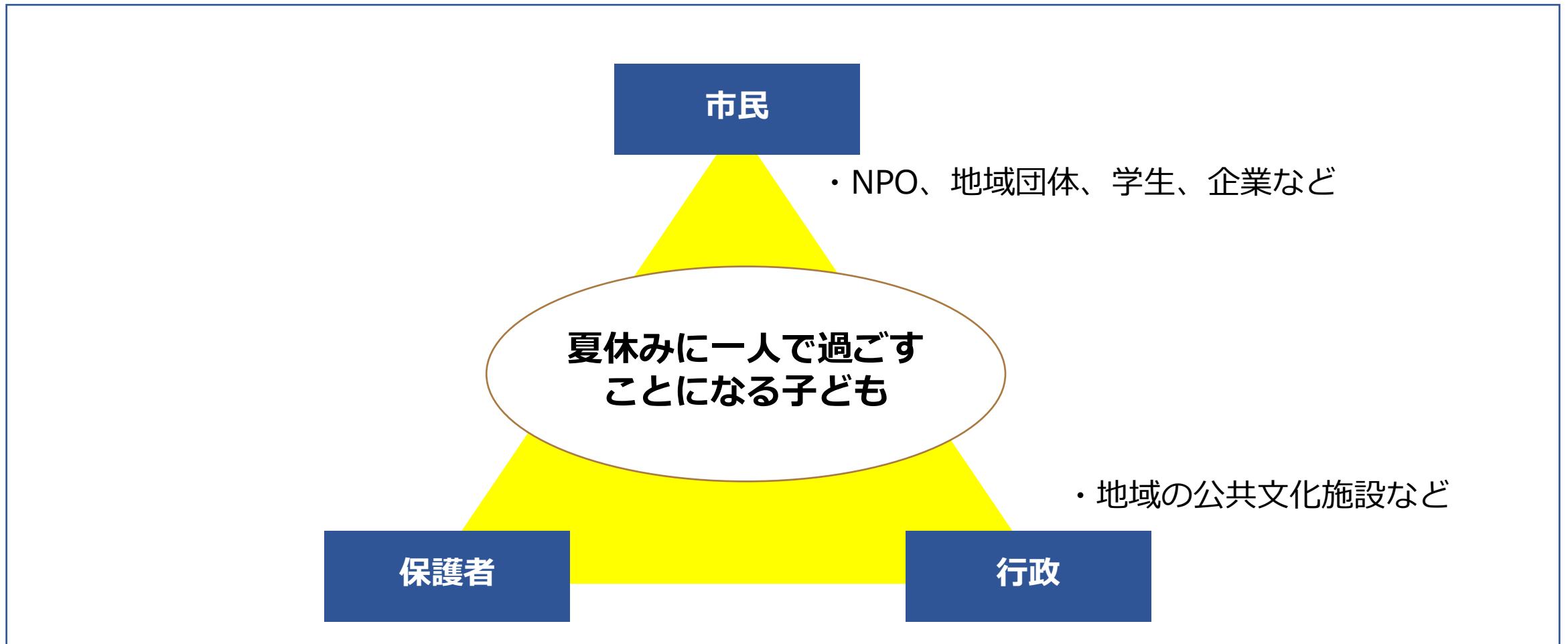
さっ  
仕事  
仕事。



すでにあるユニークな人材&施設を使うことで負担を分散。  
アプリを活用することで、  
個性あふれる預かりをストレスフリーで実現します。



お〜っ今日お  
た〜れと遊ばん



複数のNPOや地域団体、企業、公共施設を連携することで、負担を分散した、

**無理をしないサポート**を実現する



さらに！

アプリで利用者の情報を収集



次年度に活かす参考データの生成

# 実現に向けた課題

準備のための**初期投資**（アプリ開発、人件費など）

協力可能なNPO団体や、利用可能施設の**リスト化**

利用者に向けた**広報手段**

子供を預かることによる**リスクへの備え**



# 連携状況説明

石川県 金沢市役所

# 行政より提供したデータ

## 放課後児童クラブの状況など子育て関連

- ・ 金沢子育て夢プラン2015
- ・ 金沢子育てお役立ちウェブ
- ・ 放課後児童クラブの状況について
- ・ 平成29年度放課後児童クラブ利用児童等の状況について



## 施設を考えるための情報

- ・ 小学校通学区別人口及び世帯
- ・ オープンデータカタログ  
(施設オープンデータ等)
- ・ 金沢市駐車場案内

クリエイティブコモンズの「表示」(CC BY)による公開です。  
コモンズ証はこちら(外部リンク)。

データ名称	データ形式	データ管理課	更新日	備考
施設オープンデータ(美術館・博物館・歴史・文化施設、寺社、庭園・公園、その他)	CSV/API	観光政策課 文化政策課 歴史都市推進課 企画調整課	平成29年7月10日	-

このページのトップ(コンテンツ一覧)へ移動

データ名称	データ形式	データ管理課	更新日	備考
施設オープンデータ(文化・芸術)	CSV/API	観光政策課 文化政策課 歴史都市推進課 企画調整課	平成29年7月10日	-
歴史のまちしるべ巻柱一覧	CSV/API	文化財保護課	平成29年3月29日	-
坂道巻柱一覧	CSV/API	文化財保護課	平成29年3月29日	-
寺院・文化財等の解説文	CSV/API	文化財保護課	平成29年7月21日	-

# キックオフ

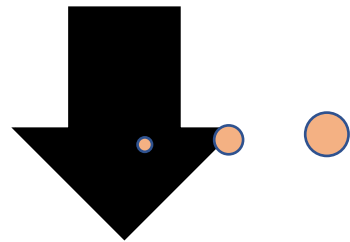
2017/11/6 @ITビジネスプラザ武蔵

参加者：市民側5人、行政側4人

- ・金沢市の放課後児童クラブの現状等説明
- ・問題解決に向けたアイデア出し



ITビジネスプラザ武蔵  
4F サロンスペース「CRIT」



市側で想定していた  
解決策の方向  
ではない

# 新たにデータを追加

- ・金沢市子ども・子育て支援事業計画
- ・かなざわ子育て夢プラン2015（仮称）策定のためのアンケート調査結果報告書

その後は

「OPEN KANAZAWA メーリングリスト」  
でアイデアをブラッシュアップ

忙しい中、  
みんながそんなに  
集まらない

2017/12/5 @金沢市役所内

参加者：市民側4人、行政側3人

・たたき台をベースに申請書を作成

「OPEN KANAZAWA メーリングリスト」  
で 積み残しや文言 を修正・提出

おまけ

2018/1/10 @片町

参加者：市民側4名、行政側3名

・振り返りや今後について意見交換会