



朝夷奈切通からはじまる歴史資料の オープンデータ化プロジェクト

横浜市立大学・金沢研究会

横浜市金沢区・鎌倉市連携

小谷野友梨香（横浜市立大学 3年）

デイビス美也那（横浜市立大学 3年）

高尾惇己（横浜市立大学 3年）

鈴木伸治（横浜市立大学）

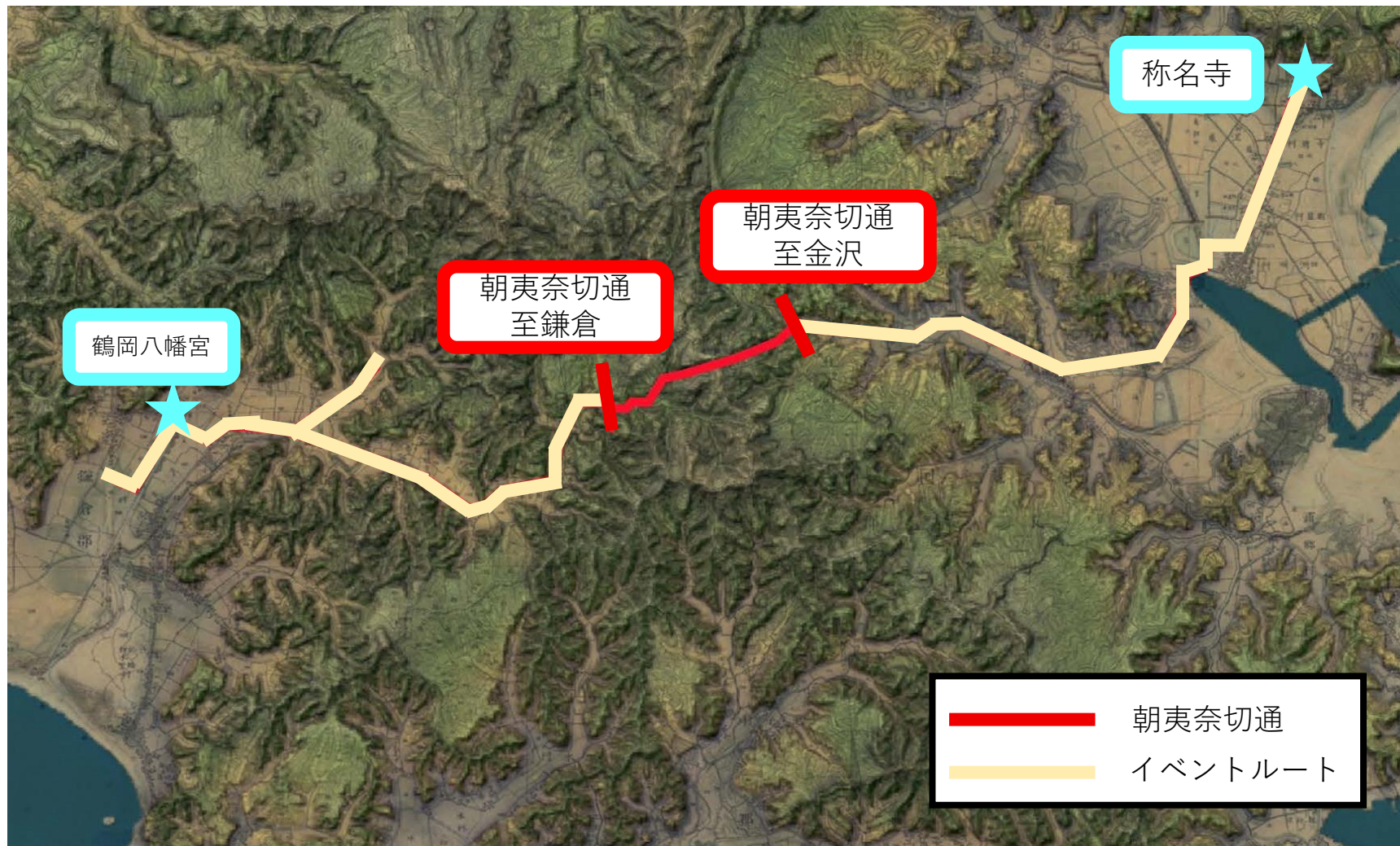
石原希実（金沢区役所）

伊藤沙織（鎌倉市役所）



1. 基本情報 朝夷奈切通

1. 基本情報 朝夷奈切通



金沢と鎌倉を結ぶ重要な史跡

2. 昨年度の活動(1年目)

- 平成29年度 4月 「**金沢プロムナードづくりプロジェクト**」として発足
Campus Town Kanazawaに採択 3か年予定
- 12月 朝夷奈切通みちあるきイベント開催



歴史について知っていれば
もっと楽しめたと思う！！



歩きながら歴史を学びたい！
看板を作ってはどうかろう？

歴史の知識があったほうが
朝夷奈切通は楽しい！！

しかし

看板は国指定史跡のため
建てるのが難しい×

それなら

インターネット上で見られる
ようにしたら良い！！

3. 課題分析（まちの特徴）

<人口>

金沢区も鎌倉市も**人口減少**が進んでおり、特に金沢区では2015年～2065年の50年で44%の減少が予想されている。

<歴史資産>

【金沢区】文化財件数 横浜市内 1位！！

【鎌倉市】鎌倉幕府誕生の地 豊富な歴史資産

横浜の歴史というと**開港**のことが注目されがち。

しかし、金沢区は**鎌倉幕府の外港としての歴史**がある

→**開港以前の歴史資産たくさん**

→歴史の宝庫である鎌倉と深いつながりをもつ**鎌倉文化圏**

	金沢区	鎌倉市
国宝	3	15
国指定(登録含)	38	201
県指定	19	66
市指定(登録含)	46	321
天然記念物	5	603

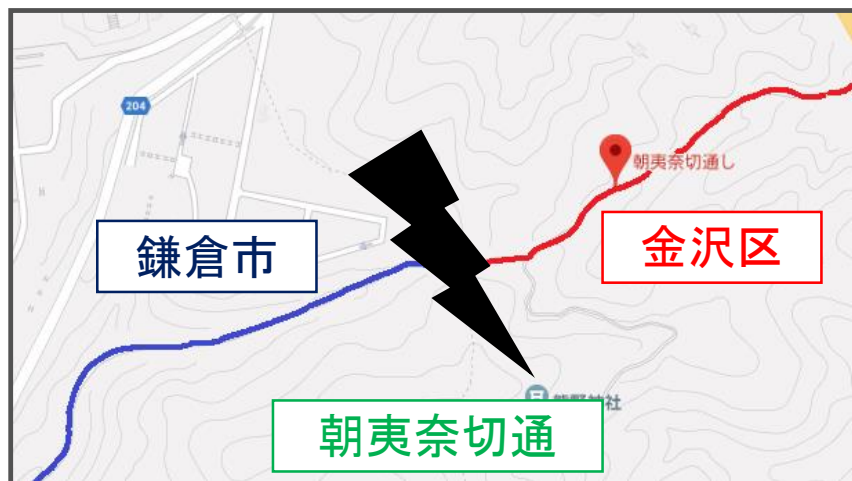
しかしながらこれらがあまり知られていない…



3. 課題分析(歴史資料について)

①情報の分断

朝夷奈切通についての資料や情報、
管理が金沢区側と鎌倉市側で分断



歴史に市境はない！！

②歴史資料が点在



自分のまちについて調べたい小学生



図書館の蔵書やインターネットで調べる



- ・インターネット上に文献がまとまっていない
- ・資料がバラバラで見たい歴史資料が見つからない

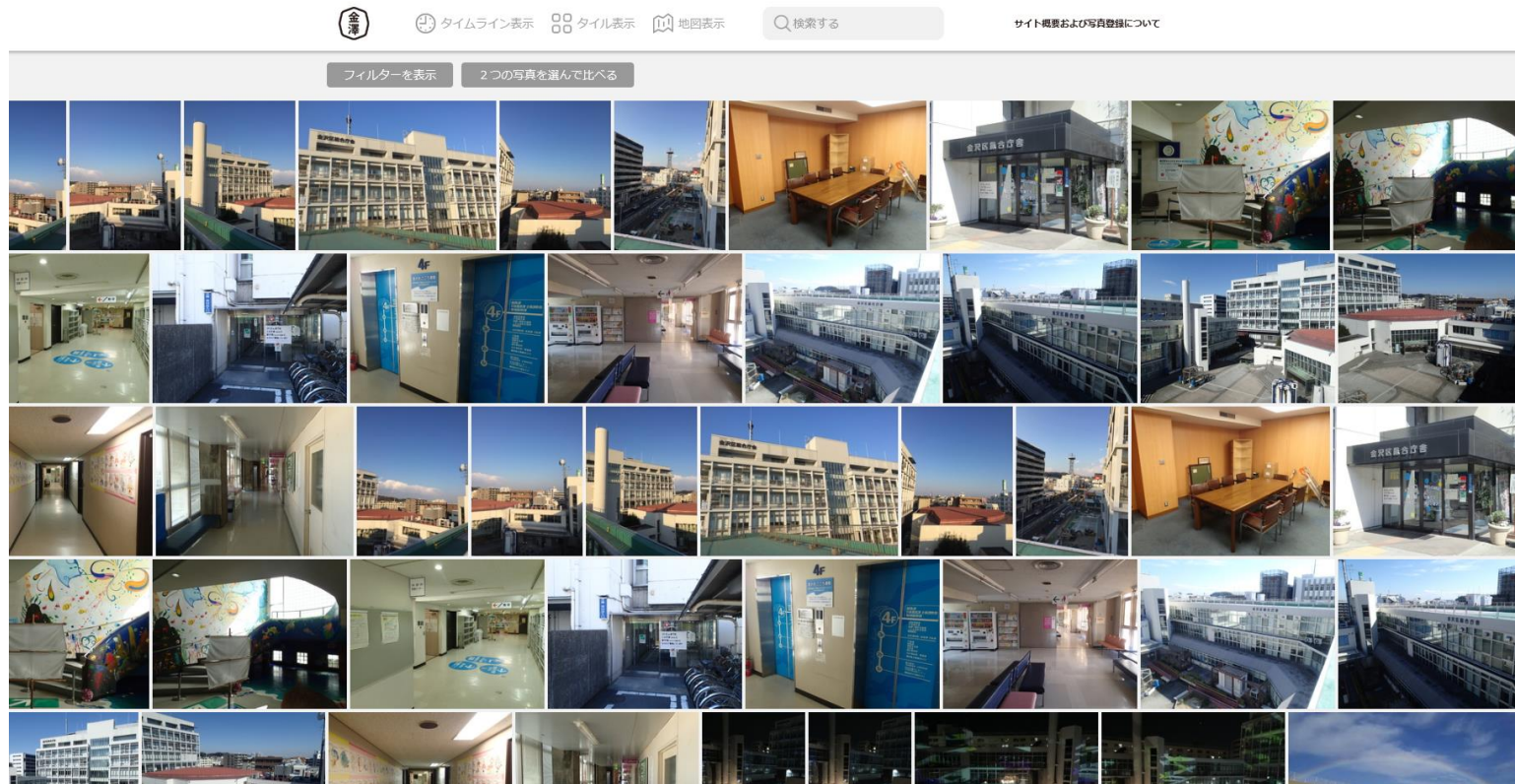
自分のまちを知る機会が
失われている！！

3. 課題分析(歴史資料について)

金沢区の取り組み「金澤写真アルバム」

金沢区の移り変わりを記録する貴重な写真を

区民の共有財産としてアーカイブするためのサイト



4. 提案

歴史資料のオープンデータ化

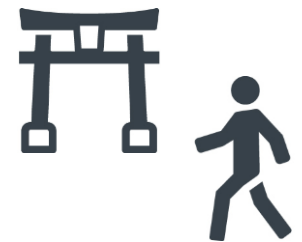
効果

- ・ 公的機関で眠っている資料の活用
- ・ 分散している歴史資料の整理
- ・ インターネット上での閲覧が可能



歩いて楽しい歩行者空間

- ・ こどもたちの地域学習
- ・ 住民がまちの新たな魅力を知る機会
- ・ 観光客の情報収集



4. 提案

オープンデータ化の進め方

Step1
データを作る

歴史データフォーマットの作成
フォーマットを作成するにあたり、
必要な情報を揃える

揃える内容	
①写真	④遺産・文化財の所在地
②解説	⑤時代
③解説の出典	
⑥以上がCSV形式にまとめられている	

Step2
データベース
サイトを作る

なぜ？
→簡単に**歴史データ**にたどり着ける環境を実現するため
どうやって？
→**金澤写真アルバム**のアップデート

Step3
データベース
サイトの活用

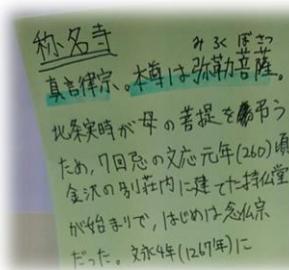
歴史資料オープンデータの活用
Ex:地域学習のためのWEBサイト、みちあるきアプリ

5. 今年度の活動(2年目)

① データ集め

金沢区役所・鎌倉市役所・図書館から資料を借りる

- ・ 絵や写真をスキャン
- ・ 書籍の情報をデータ化
- ・ 集めたデータの活用方法の考察



② 現地確認

- ・ 実際に現地に訪れ、情報と現物照らし合わせる
- ・ 現地の様子を写真撮影



③ 金澤写真アルバムへ提供

WEBサイト
完成！！

みちあるき
イベント

来年度以降

WEBサイト
改良

みちあるき
アプリ開発

みちあるき
イベントの
継続



連携

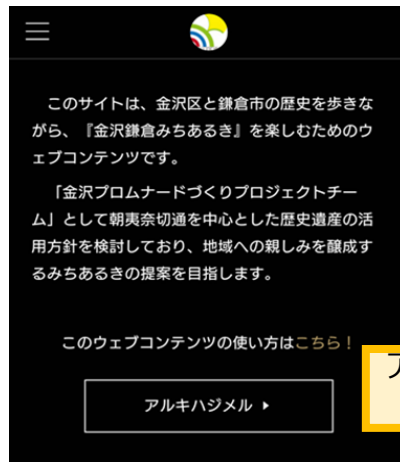


WEBサイト
アプリのデータベースとしても
今年度作成したWEBサイトを利用

6. 地域学習のためのWEBサイト紹介

点在する歴史資料や情報を気軽に学習できるWEBサイト

ホーム画面



アルキハジメル
をタップ！

地図とアイコンが表示



アイコンを
タップ！

説明や写真が表示



12月に実施した
みちあるきイベントでも
WEBサイトを利用。
手元で情報を見つつ、
歴史資産を巡った



7-①.今後の展望（3年目～）

①みちあるきアプリの開発

自分たちの目的に合わせた自分たちだけのルートを
カスタマイズできるアプリ

将来入れたいコンテンツ

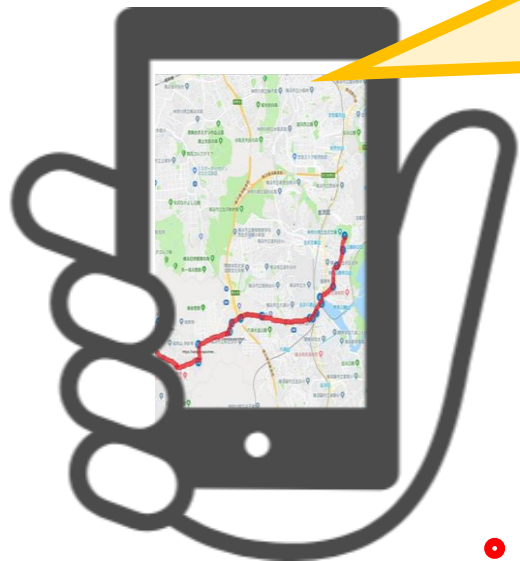
- ・自分で独自のコースを作成できる
- ・ログ機能（一度歩いた道を記録できる）
- ・自分で作った道を共有出来る
- ・感想などの投稿、共有機能
- ・お知らせ機能（ポイントに到着したら説明してくれる）

まちにある
歴史資産を知る

地域の新たな魅力
を発見する

今まではいかなかった
ところへ足を運ぶ

もっと自分のまちを知りたい、
出歩きたい！！



7-②.今後の展望（3年目～）

②WEBサイトの改良

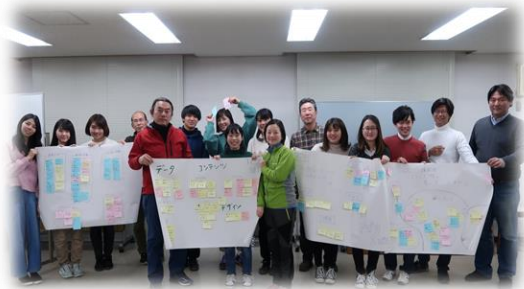
WSで出た意見を反映、地域学習をしやすくなるよう改良を進めていく

12月

WSで今後のWEBサイトについて参加者と議論

見れると嬉しい情報

- ・年代別、難易度別の文章
- ・時代や人物の検索機能
- ・文章や写真以外のデータ
- ・まちあるきマナー など



改善

来年度～

もっと多くの人々に
利用してもらう

(活用例)

- ・地域の小学生向け
- ・総合の時間、社会の時間など
調べ学習にも活用
- ・教材としても活用





歴史資料のオープンデータ化と活用を進めることで
まちの歴史が住民の暮らしに身近になる



住民が愛着をもてる
住みたいまち・住み続けたいまちに！！



チームの連携・サポートでの意識

行政は・・・

活動のための
プラットフォームを提供

2つのプラットフォーム

- ➡ よりよいアイデアを形成・実現するための環境
- ➡ アイデアを実現するためのサービス環境

よりよいアイデアを形成・実現するための環境

行政ならではの

- ・人的ネットワーク
- ・資料/史料・情報

チームに
提供

チームのアイデア
形成をサポート

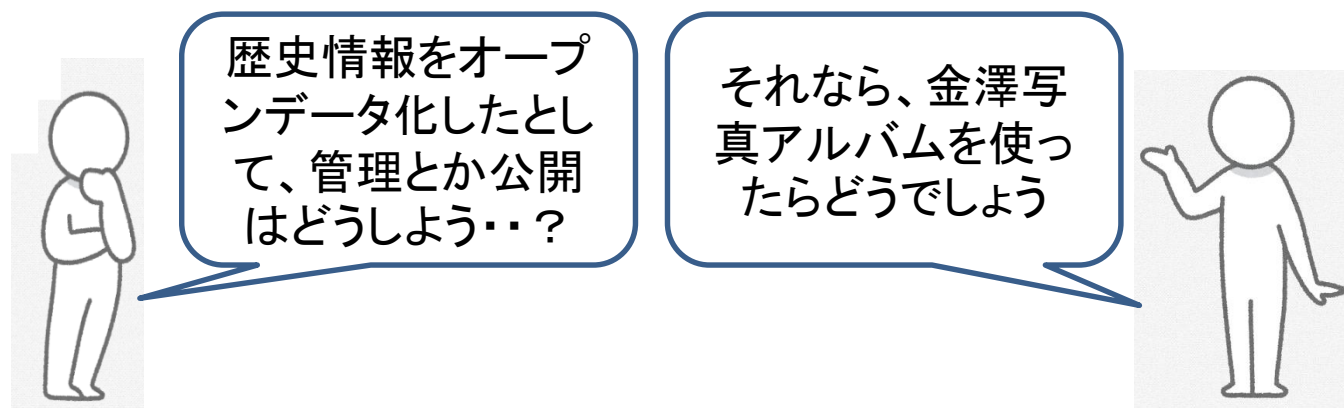
- 国の史跡指定により生じている制約の共有
 - 文化財課等のヒアリングを通じて得たこれまでの整備状況や管理計画書を提供
- 切通地権者へのヒアリング
 - 習俗や切通しの管理札など、資料にはない知識の獲得

関連部署等との
協議・連携の場

チームに
提供

アイデアブラッシュ
アップをサポート

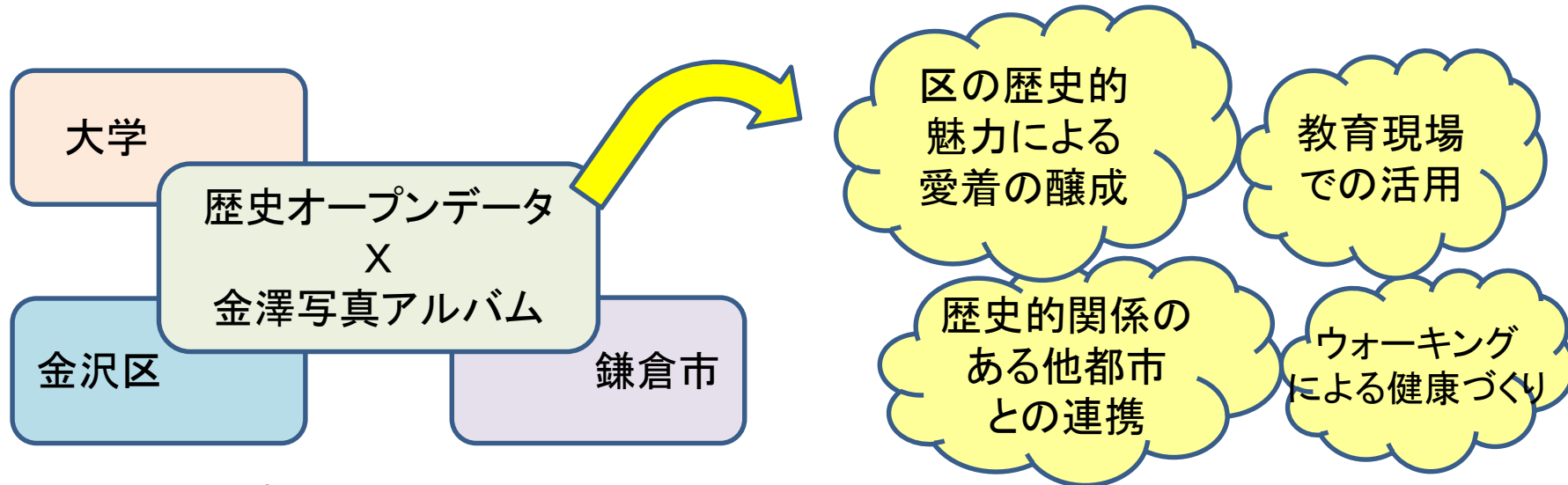
アイデアを実現するためのサービス環境



- 金澤写真アルバムは、移りゆく地域の様子を写真、思い出情報、音などを保存・公開する、区が運営するサイト
 - 様々な資料/史料を保存するオープンデータプラットフォームに応用可能

➡ オープンデータを中心として、チーム内の連携のみならず、市民、他都市、事業者等、多様な主体の連携が可能に！

今後の展望



- 歴史オープンデータ x 金澤写真アルバム
 - チームを繋ぐ中心で、鎖のような役割を担うことが可能
 - 行政の資料/史料のオープンデータ化で充実化が可能
- 様々な可能性を秘めたプラットフォーム
 - 歴史的魅力を多くの人に伝えることによる愛着の醸成、歴史関係が深い三浦半島の自治体との連携など…
- 鎌倉市、金沢区は引き続き、プラットフォームの提供者であり続けます！